

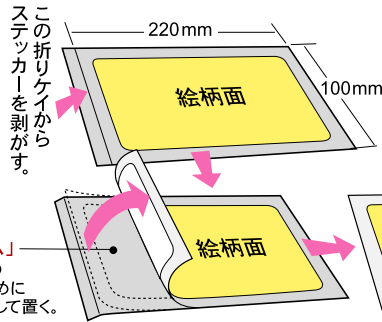


内・外貼り

ステッカー PAT.2981648

はじめに「保護フィルム」から、  
内・外貼りステッカーを剥がす。

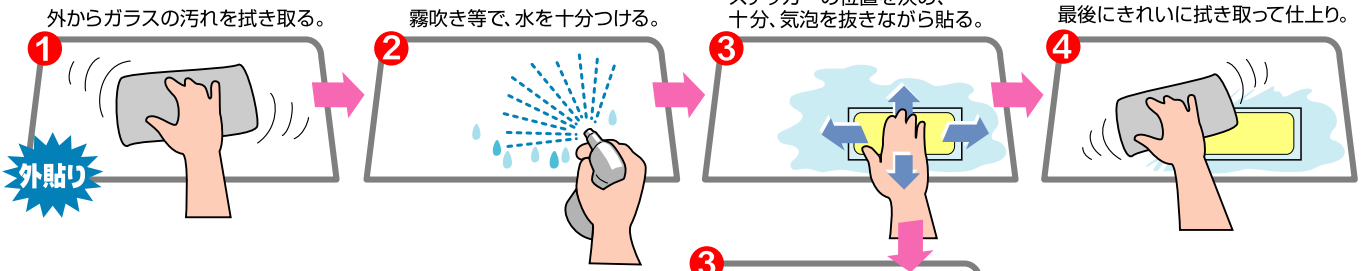
「保護フィルム」  
※ステッカーの  
使用後のために  
大切に保管して置く。



※使用后、ステッカーを保存する  
場合は、最初に保管して置いた  
「保護フィルム」に貼付けて、  
軽く巻いて、大切に保管する。  
そして、再使用へ……

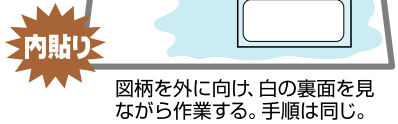
貼り方 《車のリヤウィンドウの場合》

車外から貼る場合



- ご注意
- ★ 再度、貼る場合、ほこりや汚れで粘着力が低下します。表面を水拭きすれば、繰り返し使用できます。
  - ★ 外貼りの場合は、盗難にご注意ください。
  - ★ 引込み式の窓ガラスに貼付けた場合は、開閉時にめくれる事があります。完全に圧着するか、他へ移す事をお勧めします。
  - ★ 低温時はステッカーが硬くなります。温めてから貼り付けてください。

車内から貼る場合



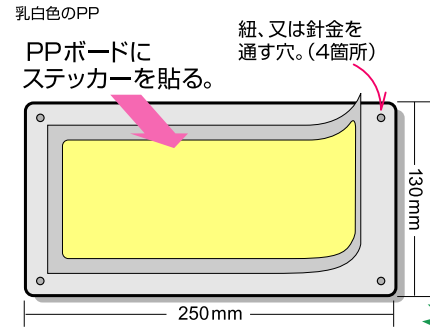
《注》「保安基準」によりフロントガラスや運転席・助手席の側面ガラスは貼付けできません。「リヤウィンドウやボディの前後・左右がお勧めです」

- リヤウィンドウ・後部席  
ボディの前後・左右に……
  - 建物のガラスドア・窓ガ  
ラス・スチール 等々……
- 滑らかな面であれば、何度でも  
貼り・剥がす事ができます。

「ちょっと、自転車・バイクでお買い物」

そんな時、前カゴに「ステッカー」を  
吊り下げて、地域のあちこちパトロール。

ステッカー 吊り下げ用  
PPボード (別売)



〔貼り方〕ボードを水で濡らしてステッカーを貼る。上記の車の窓と同じ要領です。  
★「硬質エンビ」は使用しないで下さい。貼付けると、強力すぎて変形します。

- 自転車やバイクの前カゴに……
- 門扉や玄関ドアのノブに……
- 店先など、人目に付く場所に  
吊り下げてください。

